

はーとこゝろハート

 伊豆市社協だより

第64号 平成28年
7月1日発行

子ども地域体験事業野菜の

種まきをしました。

contents

- 社会福祉大会
- 各種講座
- 平成27年度事業報告
- 平成27年度決算 etc

発行/社会福祉法人 伊豆市社会福祉協議会 〒410-2505 静岡県伊豆市八幡33-1
TEL/0558-83-3013 FAX/0558-75-7200 <http://izushakyo.com/>

～この広報紙は皆様からいただいた会費により作られています～

伊豆市地域福祉活動計画及び平成27年度の事業計画に基づき「だれもが安心して暮らせる地域づくり」の実現に向けて、役職員一同、行政、民生委員・児童委員協議会、福祉施設、福祉団体並びに関係機関との連携を図りながら住民の皆様と協働して社会福祉事業を推進しました。

1 会務の運営と体制整備

- (1)会員の拡充と基本財源の確保
- (2)定款の一部改正・規程の整備
- (3)理事会・評議員会・正副会長会議・監査・委員会・部会・役職員研修・職員研修・会議の開催

2 広報・啓発事業

- (1)広報紙「はーとtoハート」の発行(年間6回発行)
- (2)ホームページの作成・管理
<http://izushakyo.com>
- (3)伊豆市社会福祉大会の開催
10月24日(土)
- (4)第2次地域福祉活動計画進捗状況管理
- (5)住民意識調査の実施
- (6)FM I Sを活用した事業PR

3 地域福祉事業

- (1)ふれあいサロンの推進(設置箇所47箇所)
- (2)地域福祉委員会設置事業(設置箇所13箇所)
 - ◆活動助成金の交付(8箇所)
 - ◆小地域活動事業への助成金交付(1箇所)
- (3)福祉教育実践校事業
 - ◆助成金の交付(11校)
 - ◆福祉教育実践校連絡会の開催(年3回)
 - ◆小学生向け福祉講座開催
 - ◆子ども地域体験事業
 - ◆福祉教材の貸出・講師派遣・紹介及び指導
- (4)高校生福祉体験事業
- (5)ボランティア活動の推進
 - ◆ボランティア養成研修会・講座の開催
 - ◆ボランティアビューローの運営
 - ◆ボランティア活動保険(843件加入)
 - ◆ボランティア関係の相談(192件)
 - ◆移送サービス事業(貸出件数131件・研修会年5回)
 - ◆おたがいさまサービス事業
 - ◆ボランティア連絡会への協力(4連絡会)
 - ◆災害ボランティア支援
 - ◆ボランティアグループへの助成金交付(34団体)
- (6)高齢者福祉活動
 - ◆一人暮らし高齢者等食事サービス事業(会食型)
- (7)児童福祉活動
 - ◆子育て支援事業「赤ちゃん訪問」
(訪問件数122件)
 - ◆チャイルドシート貸出事業
(年間貸出台数34台・一時貸出台数26台)
 - ◆チャイルドシート補助金交付事業
(年間申請数61件)
 - ◆子育て支援事業協力(20回)
 - ◆こども広場inいずの開催(12月6日)
 - ◆託児ボランティア研修会・講座(2回)
 - ◆託児ボランティア派遣(18回)

(8)援護活動

- ◆車椅子の貸出(貸出延べ人数90人)
 - ◆小口資金貸付事業
(相談130件/既存貸付11件・新規20件)
 - ◆生活福祉資金貸付事業「県社会福祉協議会実施主体事業」(相談67件/既存貸付22件)
 - ◆日常生活自立支援事業
相談延358件(利用者含む) 契約件数17件
 - ◆一般相談合計890件
 - ◆専門相談(司法・税務計16件)
- ## (9)生活支援コーディネーター事業
- 地域住民、関係機関への周知・啓発(4回)

4 受託事業

- (1)元気はつらつ事業(利用延べ人数1,519人)
- (2)放課後児童健全育成事業
(ひがしっこクラブ延べ2,882人/くまっこくらぶ延べ8,989人/といっこくらぶ延べ3,153人)
- (3)城山活動支援センター管理運営事業
(利用延べ人数3,661人)
- (4)中伊豆保健福祉センター管理運営事業
(利用延べ人数13,552人)
- (5)手話奉仕員養成講座「入門編・基礎編」(修了者5人)
- (6)生活困窮者自立相談支援事業
(相談54件/プラン作成6件/支援調整会議6回)
- (7)生活支援コーディネーター設置事業
(研修・会議等16回)

5 介護保険事業

- (1)居宅介護支援事業
 - ◆要介護 実績件数1,410件
 - ◆要支援 実績件数509件
 - ◆総合事業 実績件数155件
 - ◆要介護認定調査事業130件
- (2)訪問介護事業
 - ◆訪問介護利用延べ人数3,935人
 - ◆総合事業介護相当サービス事業 利用延べ人数150人
 - ◆総合事業訪問型サービスA事業 利用延べ人数204人

6 障害福祉サービス事業

- (1)居宅介護・同行援護事業(利用延べ人数1,762人)

7 その他

- (1)共同募金事業への協力
- (2)伊豆市民生委員児童委員協議会活動への協力
- (3)福祉団体等自主的運営の支援・助成金の交付
- (4)静霊奉賛会会費納入
- (5)伊豆総合高校文化祭協力(ブース設置)

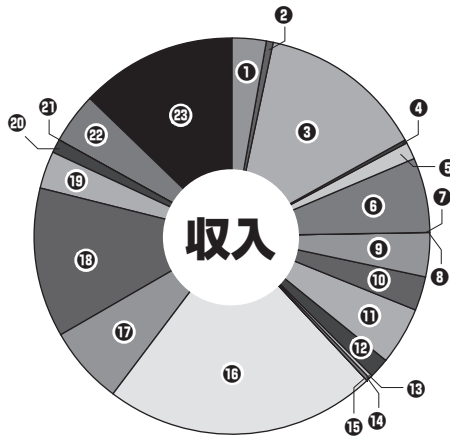
平成27年度決算報告



伊豆市社会福祉協議会は、平成27年度より新会計基準に基づき、社会福祉事業と公益事業の2つの事業区分で経理を行っています。

一般会計収入

- ① 市受託金収入
(手話奉仕員養成事業、生活困窮者自立支援事業、生活支援コーディネーター設置事業)
7,880千円
- ② 県社協受託金収入
(資金貸付事業、日常生活自立支援事業受託金収入)
3,267千円
- ③ 貸付事業等収入 363千円
- ④ 事業収入 287千円
- ⑤ 負担金収入 196千円
- ⑥ 介護保険事業収入 38,695千円
- ⑦ 介護予防・
日常生活支援総合事業収入
11,289千円
- ⑧ 児童福祉事業収入 20,823千円
- ⑨ 自立支援事業収入 5,538千円
- ⑩ 受取利息配当金収入 1,881千円
- ⑪ その他の収入 239千円
- ⑫ 積立資産取崩収入 6,917千円
- ⑬ 前期末支払資金残高 22,127千円

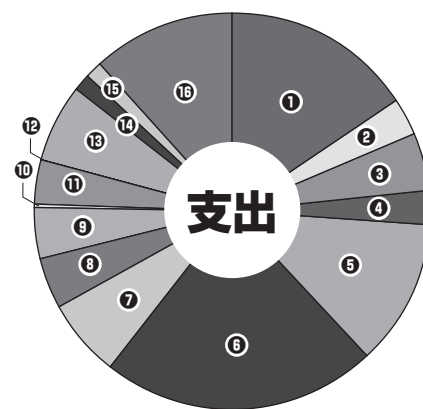


**収入計
174,016 千円**

- ① 会費収入 5,188千円
- ② 寄附金収入 830千円
- ③ 市補助金収入
(社協運営・社会福祉大会)
23,512千円
- ④ 市補助金収入
(チャイルドシート購入補助金交付事業)
780千円
- ⑤ 市補助金収入
(災害VC体制整備事業)
2,210千円
- ⑥ 市補助金収入(福祉団体)
10,695千円
- ⑦ 市助成金収入
(無縁仏、静霊奉賛会)
78千円
- ⑧ 県社協補助金収入
(みんなで支える地域福祉促進事業)
100千円
- ⑨ 共同募金配分金収入
6,301千円
- ⑩ 会館管理受託金収入
(城山活動支援センター管理、中伊豆保健福祉センター受託運営事業)
4,820千円

一般会計支出

- ① 県社協受託事業支出
(資金貸付事業、日常生活自立支援事業)
7,192千円
- ② チャイルドシート購入補助事業費支出
550千円
- ③ 事務費支出 6,268千円
- ④ 貸付事業支出 240千円
- ⑤ 福祉団体補助金支出
10,695千円
- ⑥ 助成金支出
(地域福祉委員会、ふれあいサロン、ボランティア活動、福祉教育実践校)
2,660千円
- ⑦ 固定資産取得支出 2,538千円
- ⑧ 当期末支払資金残高
19,928千円



**支出計
174,016 千円**

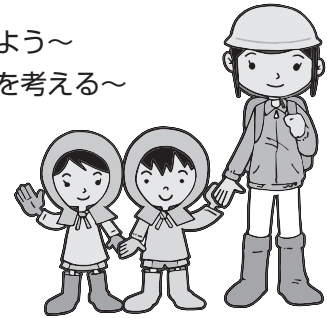
- ① 人件費支出 27,422千円
- ② 地域福祉事業費支出 5,329千円
- ③ 市受託事業支出
(手話奉仕員養成事業、生活困窮者自立支援事業、生活支援コーディネーター設置事業)
7,903千円
- ④ 会館管理受託事業支出
(城山活動支援センター管理、中伊豆保健福祉センター受託運営事業)
4,820千円
- ⑤ 児童福祉事業支出 20,816千円
- ⑥ 介護保険事業支出 39,277千円
- ⑦ 介護予防・
日常生活支援総合事業支出
11,212千円
- ⑧ 自立支援事業支出 7,166千円



ボランティア講座開催します

もしも災害がおこったら…
いざという時に皆で乗り越えられるように住民の力でできることは何か、
自分には何ができるのか一緒に考えてみませんか？

- 日 時：平成28年7月28日（木）9：30～11：30
 場 所：中伊豆保健福祉センター（伊豆市八幡33-1）
 内 容：もしも災害がおこったら…～自分にできることを考えよう～
 ①被災地での経験から学ぼう～住民の力でできることを考える～
 ②防げ！エコノミークラス症候群
 ③社協の取り組み
- 対 象：ボランティア活動に興味のある方
 申込締切：平成28年7月25日（月）
 問合せ先：伊豆市社会福祉協議会（83）3013



平成28年度「高校生福祉体験inいずし」

- ① 目的 高校生による企画・運営により、自発性・協調性を深め、福祉体験や交流を行なうことにより、これからの地域社会への関心を深めることを目的とする。
- ② 日 程 ●事前研修会 7月21日(木)
 ●実施期間 8月8日(月)～8月19日(金)のうち3日程度以上
 ●事後研修会 8月30日(火)
- ③ 研修場所 静岡県立伊豆総合高校 伊豆市牧之郷892
- ④ 協力依頼 静岡県立伊豆総合高校 伊豆市牧之郷892
- ⑤ 内 容 実施期間において、放課後児童クラブを訪問し、児童と交流する内容は参加した高校生が企画する。(レクリエーション・イベントなど)
 そのための準備期間として、事前研修会を行い、次のことを計画します。
 (1)高校生による企画・準備の協議及び必要性についての理解
 (2)円滑かつ安全な実施の為
 (3)児童との交流に際しての留意事項の確認
 (4)地域社会・ボランティア活動等の理解
 (5)その他高校生が必要な事項
- ⑥ 参加資格 原則として伊豆市在住又は伊豆市内の高校に通っている高校生で研修に参加可能な方。
 (市外の方は問い合わせてください)
- ⑦ 参加費 460円(ボランティア活動保険 天災プランA保険料)
- ⑧ その他 「静岡県青少年指導者級別認定」取得(規定時間数参加者)
- ⑨ 締 切 平成28年7月15日(金)
- ⑩ 問合せ先 伊豆市社会福祉協議会 本所 TEL 0558-83-3013



「高校生福祉体験」は、学校や学年の違う仲間達と出会い、同じテーマに向かって取り組む事で、お互いの理解を深め、同じ地域の仲間づくりを目的としています。

今年度は「放課後児童クラブでの活動」です。

児童保育や福祉に興味のある方は是非参加をお待ちしています！

平成28年度

伊豆市社会福祉大会

平成
28年

10月29日(土)
9時30分開始

開催日
会場
決定!!

会場

修善寺生きいきプラザ ホール・各部屋・駐車場等

内容

- (案) ①社会福祉功労者表彰
②子どもから大人まで楽しめるブース
(50団体程度)
③地域住民によるホール出し物
④お菓子まき
⑤もちまきなど楽しい企画を検討中です!!



※内容は現段階の案ですが、詳細は社協広報紙9月号にてお知らせいたします。

ブース出展者募集

伊豆市社会福祉大会で作品の展示・活動のPRや作品の販売を
しませんか？

- ◇日 時 10月29日(土)
10:30~13:30
◇募集対象者 福祉関係団体(個人は×)
◇内 容 作品の展示・活動のPRや作品の販売
◇申込締切 7/20(水)
◇申込先 伊豆市社協本所
83-3013



各支所より

修善寺支所

地域福祉委員会説明会を行いました。

4月26日(火)午後7時より城山活動支援センターにて、今年度新たに修善寺地区の地域福祉委員になられた方を対象に、全体説明会を行いました。地域福祉委員がどんな活動をしているのか、社会福祉協議会がどういった団体なのか等、資料を使って説明しました。

各地区ごと活動内容に特色があるため、驚いている委員さんもいらっしゃいました。

今年度の活動も、よろしくをお願いします。



天城湯ヶ島支所

5月16日、天城湯ヶ島地区ボランティア連絡協議会総会を開催しました。

現在、天城湯ヶ島地区には10団体82名の会員があり、花壇の手入れや声掛けなど、地域のために活動しています。



総会後の研修会では、白壁荘社長宇田治良氏を講師に招いて「天城の文学について」と題し、天城にゆかりのある作家と、関連した場所等をスライドを使ってわかりやすく説明していただきました。



よく説明していただきました。

土肥支所

盲導犬の里へ行ってきました。

土肥では主任児童委員を合わせ20名の民生委員児童委員が活動しています。先日は、富士宮市にある盲導犬訓練施設「盲導犬の里 富士ハーネス」へ見学に行き、盲導犬の歴史や訓練の様子、役割などを学びました。今年の12月には委員の一斉改選がありますが、OBの皆さんと共に今後も地域の皆さんを見守っていきます。



中伊豆支所

アユの放流を行いました!!

中伊豆地区民生委員児童委員協議会では、中伊豆地区のさくらこども園、橘保育園の園児を対象に、毎年アユの放流を行っています。

本年度は、天気にも恵まれ、多くのアユの稚魚を放流しました。

こどもたちの笑顔やふれあいを通じて、顔の見える関係作りとともに、地元の川や魚に興味をもってもらう良い機会となっております。



「フードドライブ」にご協力をお願いします

「フードドライブ」とは、家庭に眠っている食品を集めてフードバンクに寄付する活動です。皆様から寄せられた食品は、行政や社会福祉協議会、支援団体を通じて、食べ物がなく生活に困っている方々の支援に役立てられます。

実施期間：平成28年8月1日（月）～31日（水） 開庁時間内

収集場所：伊豆市役所社会福祉課（生きいきプラザ）

伊豆市社会福祉協議会 本所

希望食品：賞味期間が明記され、1ヶ月以上あるもの

未開封で中身が破損していないもの

お米、麺類、缶詰、瓶詰、インスタント食品、調味料、のり、飲料等の常温で保存が効くもの

問合せ：伊豆市役所社会福祉課 電話：72-9862

伊豆市社会福祉協議会 電話：83-3013



生活支援員だより

日常生活自立支援事業

福祉サービスの利用に関する相談に応じサービスの選択や契約を支援し、料金の支払いや日常の金銭管理等のお手伝いをする事業です。



No. 41

天城湯ヶ島地区
飯塚 光代

支援の仕事をさせていただき何人かの人と関わってきました。二人仲良く生活をしていただいていた方が、体調を悪くし別々の施設に入所しなければならなくなり支援はこの時点でやめました。

二人ともとてもいい人達だったので早く元気になって家での生活がまたできればと願っています。



しあわせ
そうだん



福祉総合相談事業・専門相談日程

専門相談日程

期 日	司法書士	税務	場 所	時間
7月12日(火)	○	○	天城保健福祉センター	9:30 ～ 11:30
8月9日(火)	○		城山活動支援センター	
9月13日(火)	○	○	中伊豆保健福祉センター	
10月11日(火)	○		天城保健福祉センター	
11月8日(火)	○	○	伊豆市土肥支所	
12月13日(火)	○		中伊豆保健福祉センター	
1月17日(火)	○	○	城山活動支援センター	
2月14日(火)	○		伊豆市土肥支所	
3月14日(火)	○	—	天城保健福祉センター	

司法書士による無料相談（毎月開催）

- 担当：司法書士
- 内容：悪徳商法、消費者金融、身近な契約トラブルや、財産管理、成年後見に関する相談など
- 人数：4名まで

税務相談（奇数月）

- 担当：税理士
- 内容：相続、確定申告、年金、医療費や住宅ローンの控除、家や土地の購入や売却方法について等
- 人数：4名まで



☆事前予約をお願いします。
予約受付・お問い合わせ
☆本所 83-3013

心配する「災害」を備える「地域」に

地震や風水害などいつ起きてもおかしくない災害…
発災後、災害ボランティアセンターが立ち上がります。
災害ボランティアセンターを知っていますか？



伊豆市災害ボランティアセンター立上訓練 訓練参加者募集!!

災害ボランティアセンターとは大規模災害発生時に、被災者ニーズの把握とボランティア派遣の調整を行い、復旧に努める場所です。

災害発生時においては、地域でのニーズ（困りごと）への対応の中心は災害ボランティアセンターが担います。

本訓練においては、災害ボランティアセンターが果たす役割の周知及び地域住民としてなにができるのかを考えることで地域全体の災害意識を高めることを目的に実施いたします。

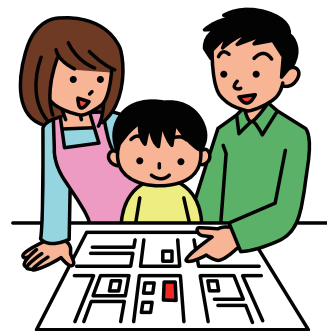
開催日時・会場

平成 28 年 7 月 9 日 **土**

土肥会場 9:30 ~ 伊豆市役所土肥支所
中伊豆会場 13:30 ~ 中伊豆保健福祉センター

平成 28 年 7 月 23 日 **土**

天城会場 9:30 ~ 天城保健福祉センター
修善寺会場 13:30 ~ 城山活動支援センター



持ち物 筆記用具



問合せ・申込先 伊豆市社会福祉協議会 伊豆市八幡 33-1 TEL 0558-83-3013

熊本地震義援金をお預かりしました。

4/14 及び 4/16 に発生した熊本地震は熊本・大分を中心に甚大な被害がでました。

伊豆市社協では熊本地震義援金を受け付けており、4/30 には災害ボランティア I Z U が修善寺駅での街頭募金を実施し、その他には、



修善寺中学校生徒会及び P T A ・もくれんクラブ（熊坂）・生きがい友の会・よってご駅前、サロン・天城湯ヶ島ボランティア連絡協議会の皆さまからの義援金をお預かりし、熊本県共同募金会に送金いたしました。いただいた義援金は、熊本県共同募金会及び日本赤十字社等で構成される配分委員会にて被災者の皆さまに届けられます。皆さまの温かいご協力ありがとうございました！



感謝の
ページ

平成28年4月1日～
平成28年5月31日
(順不同、敬称略)

◆寄付金◆

- ・土肥ライオンズクラブ ・川口一男
- ・伊豆市ニューモラル友の会

温かな善意を
ありがとうございます

